

Havlíčkův Brod, 26.11.2009



PROGRAM ROZVOJE VENKOVA



# Nové předpisy, cross compliance, nitratová směrnice

Jan Klír

Výzkumný ústav  
rostlinné výroby, v.v.i.  
Praha - Ruzyně

[klir@vurv.cz](mailto:klir@vurv.cz)

tel. 603 520 684

[www.nitrat.cz](http://www.nitrat.cz)



# Přehled legislativy – nové předpisy

- ❑ **Zákon č. 156/1998 Sb., o hnojivech,**  
*novela vyšla pod č. 9/2009 Sb.*
  - Vyhláška č. 274/1998 Sb. - skladování a používání hnojiv,  
*novela pod č. 353/2009 Sb.*
  - Vyhláška č. 474/2000 Sb. - požadavky na hnojiva,  
*novela pod č. 271/2009 Sb.*
  - Nová vyhláška č. 257/2009 Sb. - používání sedimentů  
na zemědělské půdě
- ❑ **Zákon č. 183/2006 Sb. - stavební zákon**
  - Nová vyhláška č. 268/2009 Sb. - technické požadavky  
na stavby

# Novela zákona č. 156/1998 Sb., o hnojivech

č. 9/2009 Sb., účinnost od 23.01.2009

## Hlavní změny:

**Terminologie** - už ne „hnojiva a statková hnojiva“, ale  
hnojiva = minerální, organická, organominerální, statková

**Ohlašování hnojiv** - u typových hnojiv není nutné přezkušování

**Bioplynové stanice** - registrace digestátů před použitím  
na půdu i v rámci podniku, tedy bez uvádění do oběhu  
(nevztahuje se na digestáty ze statkových hnojiv a  
objemných krmiv)

**Evidence hnojení** – záznam do 1 měsíce po použití,  
z vedlejších produktů se povinně eviduje jen sláma, ale  
hlavní produkty, např. zelené hnojení, se evidují i nadále

**Definice promrznutí půdy** – přes den do 5 cm nerozmrzá

**Pokuta** za neplnění nitrátové směrnice - až 100 tis. Kč

**Používání kalů** – hlášení předem na ÚKZÚZ

# Novela zákona č. 156/1998 Sb., o hnojivech

(pokračování)

Požadavky zákona o hnojivech na registraci digestátů z bioplynových stanic (BPS) při jejich uvedení do oběhu a použití na zemědělské půdě

<b>Požadavky zákona z pohledu provozovatele BPS nebo uživatele půdy</b>	<b>Digestát vyrobený výhradně ze statkových hnojiv nebo objemných krmiv</b>		<b>Digestát vyrobený i z jiných surovin než ze statkových hnojiv nebo objemných krmiv</b>
	<b>odpovídá typu 18.1 e)</b>	<b>neodpovídá typu 18.1 e)</b>	
<b>Uvedení do oběhu</b> (§ 3, odst. 1, písm. a)			
<b>Použití na zemědělské půdě a lesních pozemcích</b> (§ 9, odst. 4)			

# Novela vyhlášky č. 274/1998 Sb., o skladování a způsobu používání hnojiv

č. 353/2009 Sb., účinnost od 01.11.2009

## Skladování hnojiv

- přechodné skladování balených hnojiv na volných zpevněných plochách, ochrana před povětrnostními vlivy, nejdéle 1 měsíc

## Výpočet produkce statkových hnojiv

- možnost použití vlastních údajů o hmotnosti zvířat (zjištěných vážením) pro výpočet produkce statkových hnojiv

## Používání hnojiv

- upřesnění požadavku na zapravení tuhých statkových hnojiv do 48 hod.  
- netýká se slámy, zeleného hnojení apod.

## Evidence hnojení

- datum použití hnojiv u pastvy = časová rozpětí pastevních „cyklů“
- ukončení hnojení = poslední den na daném pozemku

## Používání upravených kalů

- hlášení o používání upravených kalů (vzor v nové příloze č. 4)

# Novela vyhlášky č. 474/2000 Sb., o stanovení požadavků na hnojiva

č. 271/2009 Sb., účinnost od 01.09.2009

Změny limitů rizikových prvků ve statkových a organických hnojivech:

- Hnojivo, u něhož je obsah rizikových prvků vyšší, než stanoví vyhláška, se nesmí uvést do oběhu ani používat ke hnojení (zákon o hnojivech).
- Novelou se zvyšují limity u **arzenu (As)**, **mědi (Cu)**, **zinku (Zn)**.
- V praxi jsou často vysoké obsahy mědi a zinku, zejména v drůbežím trusu, kejdě a návazně pak v digestátech z BPS.
- Podíl rizikových prvků v sušině digestátů se proti původní kejdě zvyšuje. Důvodem je odbourávání části organické hmoty (součást sušiny) při procesu anaerobní fermentace v bioplynové stanici.
- Limity u **tuhých statkových a organických hnojiv** (sušina nad 13 %): **150 mg Cu** a **600 mg Zn** na jeden kilogram sušiny, při maximální aplikační dávce 20 tun sušiny na jeden hektar v průběhu tří let.
- Limity u **tekutých statkových a kapalných organických hnojiv**: **250 mg Cu** a **1 200 mg Zn** na jeden kilogram sušiny, při maximální aplikační dávce 10 tun sušiny na jeden hektar v průběhu tří let.

# Novela vyhlášky č. 474/2000 Sb., o stanovení požadavků na hnojiva (pokračování)

Maximální hnojení statkovými hnojivy (tuny hnojiva na jeden hektar, celkem za tři roky) z hlediska omezení přívodu rizikových prvků do půdy

Statkové hnojivo	sušina (%)	20 t sušiny/ha za 3 roky	10 t sušiny/ha za 3 roky
Hněj	23,0	90	
Drůbeží podestýlka	50,0	40	
Močůvka, hnojůvka	2,0		500
Kejda prasat	6,8		150
Kejda skotu	7,8		130
Kejda drůbeže	11,8		85

# Nová vyhláška č. 257/2009 Sb., o používání sedimentů na zemědělské půdě

účinnost od 01.09.2009

## Vyhláška stanoví:

- podmínky a způsob používání sedimentů na zemědělské půdě
- způsob vedení evidence o použití sedimentů
- limity rizikových prvků a rizikových látek v sedimentu a v půdě
- požadavky na další fyzikálně-chemické a biologické vlastnosti sedimentu
- postupy rozboru sedimentů a půdy, včetně metod odběru vzorků

## Hlavní podmínky pro používání sedimentů na zemědělské půdě:

- dodržení koncentrací rizikových prvků (látek) v sedimentech a v půdě
- maximální dávka sedimentu 300 – 750 t sušiny na 1 ha (podle textury půdy a sedimentu) při výšce vrstvy použitého sedimentu do 10 cm
- zapravení do půdy do deseti dnů od jejich rozprostření
- časový odstup od posledního použití sedimentu - nad 10 let
- časový odstup od posledního použití upraveného kalu - nad 1 rok



# Nová vyhláška č. 257/2009 Sb., o používání sedimentů na zemědělské půdě (pokračování)

Základní podmínky pro použití sedimentů na zemědělské půdě stanoví § 3 zákona č. 334/1992 Sb., o ochraně zemědělského půdního fondu (po novele zákonem č. 9/2009 Sb. = novela zákona o hnojivech).

Použití sedimentů z rybníků, vodních nádrží a vodních toků je možné na pozemcích náležejících do zemědělského půdního fondu (orná půda nebo trvalý travní porost při jeho obnově) jen se souhlasem orgánu ochrany zemědělského půdního fondu a při dodržení podmínek a postupů stanovených zákonem o hnojivech.

Souhlas se na základě žádosti udělí, jestliže sedimenty splňují požadavky na jejich kvalitativní vlastnosti stanovené zvláštním právním předpisem a nebudou-li použitím sedimentů na pozemky poškozeny příznivé fyzikální, biologické a chemické vlastnosti půdy.

Hodlá-li použít sedimenty osoba odlišná od vlastníka nebo nájemce pozemku, musí mít písemný souhlas vlastníka nebo nájemce pozemku.

# Nová vyhláška č. 268/2009 Sb., o technických požadavcích na stavby

účinnost od 26.08.2009

Vydáním této vyhlášky se v souladu s ustanovením stavebního zákona (č. 183/2006 Sb.) ruší dvě původní vyhlášky:

- o obecných technických požadavcích na výstavbu (č. 137/1998 Sb.)
- o technických požadavcích na stavby pro zemědělství (č. 191/2002 Sb.).

Nová vyhláška stanoví v §§ 50 – 53 zvláštní požadavky na zemědělské stavby:

- stavby pro hospodářská zvířata
  - stavby nebo soubor staveb pro zvířata k chovu, výkrmu, práci a jiným hospodářským účelům s výjimkou staveb a zařízení pro včely a ryby,
- doprovodné stavby pro hospodářská zvířata
  - stavby pro dosoušení a skladování sena a slámy,
  - stavby pro skladování chlévské mrvy, hnoje, kejdy, močůvky a hnojůvky,
  - stavby pro skladování tekutých odpadů a
  - stavby pro konzervaci a skladování siláže a silážních šťáv,
- stavby pro posklizňovou úpravu a skladování produktů rostlinné výroby,
- stavby pro skladování hnojiv a přípravků na ochranu rostlin.

# Nová vyhláška č. 268/2009 Sb., o technických požadavcích na stavby (pokračování)

Z hlediska ochrany vod vyhláška stanoví požadavky na **základní a doplňkové zabezpečení staveb**.

Při základním zabezpečení se musí zamezit samovolnému proniknutí látek ohrožujících jakost vod ze staveb a jejich součástí do okolního terénu a podloží a následně do povrchových a podzemních vod.

## **Základní zabezpečení:**

- nepropustnost povrchů a konstrukcí, které přicházejí do styku s těmito látkami,
- odkanalizování, případně stavební nebo technologické úpravy, znemožňující únik látek ze stavby vytečením, přetečením nebo splachem,
- umístění nádrží na kapalná minerální hnojiva do záchytných van.

# Nová vyhláška 268/2009 Sb., o technických požadavcích na stavby (pokračování)

**Doplňkové zabezpečení** staveb se vedle požadavků na jejich základní zabezpečení uplatňuje při jejich umístování v oblastech se zvýšenou ochranou vod a v ochranných pásmech:

- sklady kapalných minerálních hnojiv, jímky a nádrže na skladování tekutých statkových hnojiv, sklady na siláž (sušina siláže pod 30 %)
  - **kontrolní systém** částí, které jsou ve stavbě zakryté, a které nelze vizuálně kontrolovat,
- silážní žlaby (sušina siláže pod 30 %) a hnojiště
  - **kontrola předepsané kvality stavebních prací** v průběhu výstavby a před uvedením stavby do provozu
  - **kontrola nepropustnosti povrchů** v průběhu provozu (podle zákona o vodách jednou za 6 měsíců).

# Nová vyhláška 268/2009 Sb., o technických požadavcích na stavby (pokračování) - např.:

- dno hnojiště musí mít podélný sklon směrem k hnojůvkové jímce; podélný a příčný sklon dna manipulačních ploch se musí vytvořit tak, aby hnojůvka a kontaminovaná srážková voda odtékala do sběrných žlábků nebo kanálků a do jímky,
- výdejní plocha nádrží a jímek na kejdě musí mít zpevněný nepropustný povrch v šířce příjezdové vozovky a délce použitého dopravního prostředku; po stranách je chráněna obrubníky vyvýšenými nad terén a čelními nájezdy vyvýšenými proti niveletě příjezdové komunikace jako ochrana proti přívalovým dešťovým vodám,
- stavby pro konzervaci a skladování siláže a stavby pro skladování silážních šťáv musí splňovat podmínky základního a doplňkového zabezpečení staveb,
- skladovací a manipulační plochy silážního žlabu s výjimkou nájezdové a výjezdové rampy musí být zabezpečeny obrubníky nebo příkopy tak, aby do nich nemohla vnikat přívalová dešťová voda nebo z nich vytékat tekutina na vodohospodářsky nezabezpečené plochy,
- u nezastřešených silážních žlabů musí být na obvodových stěnách dvoutyčové zábradlí; tam, kde by překáželo při plnění nebo vybírání, musí být odnímatelné nebo otočné

# Kontrola podmíněnosti – systém „cross compliance“ (CC)

## 1) Zákonné požadavky na hospodaření

(součástí je i **Ochrana podzemních vod, Používání kalů a Nitrátová směrnice**)

- první část je z hlediska dotací v ČR sledována **od 1. 1. 2009**
- *nitrátová směrnice* požadována již od roku 2007, ale jen u dotací AEO PRV (79/2007) = „*podmínky ochrany vod*“, **POZOR - i u žadatelů mimo zranitelné oblasti**

## 2) Podmínky dobrého zemědělského a environmentálního stavu (GAEC)

- v ČR uplatněny již **od 1. 5. 2004**

# AEO PRV - podmínky ochrany vod, podmínky používání hnojiv (a POR)

**NV č. 79/2007 Sb.** (§ 4 odst. 2, příloha č. 3)

**1. novela č. 114/2008 Sb.** (úprava podle 2. AP NS)

**2. novela č. 45/2009 Sb.** (účinnost od 15.02.2009)

minimální požadavky:

- na použití hnojiv a ochranu půdy proti erozi  
(vybrané § z nitrátové směrnice a zákona o hnojivech)
- na použití přípravků ochrany rostlin (POR)  
(vybrané § ze zákona o rostlinolékařské péči)

Požadavek AEO PRV	2007 (NV 79/2007)	2008 (nov. 114/2008)	2009 (nov. 45/2009)
<b>Zákaz hnojení</b>	jako v KR 0-5	KR 0-5, 6-9	KR 0-5, 6-9
<b>Ochrana půd před erozí Hospodaření na svazích</b>	<b>ttp nad 7°:</b> do 80 kg N/ha (jednorázově)	<b>ttp nad 7°:</b> do 80 kg N/ha (jednorázově)	<b>o.p. nad 7° u vody:</b> ne širokořádkové
	<b>o.p. nad 12°</b> bez porostu: 0 kg N/ha	<b>o.p. nad 12°</b> bez porostu: 0 kg N/ha (mimo tuhá SH a OH)	<b>o.p. nad 12°</b> bez porostu: 0 kg N/ha (mimo tuhá SH, OH)
<b>Hnojení okolo vod</b>	ochranný pás <b>1 m:</b> břehový porost nebo nezorněno	ochranný pás <b>3 m:</b> bez aplikace hnojiv	<b>ochranný pás 3 m:</b> bez aplikace hnojiv
	<b>nad 7°:</b> ochranný pás <b>25 m</b> bez tekutých statkových hnojiv	<b>nad 7°:</b> ochranný pás <b>25 m</b> bez tekutých hnojiv s rychle uvol. N	
<b>Omezení letního a podzimního hnojení na orné půdě</b>	do 40 kg N/ha minerálně nebo 80 kg N/ha v tekutých SH	x	x
<b>Limit 170 kg N/ha (organického původu)</b>		170 kg N org.původu / ha v průměru podniku	x
<b>Zaplavení, přemokření, sníh, promrznutí</b>			neaplikovat hnojiva
<b>Rovnoměrnost hnojení</b>			rovnoměrné hnojení



# Kontrola podmíněnosti – systém „cross compliance“ (CC)

## 2) Podmínky dobrého zemědělského a environmentálního stavu (GAEC)

- v ČR uplatněny již od 1. 5. 2004

# CC: dobrý zemědělský a environmentální stav

(od 2007: pro SAPS, nové AEO, LFA+Natura, C-kredit)

1. Nerušení krajinných prvků, kterými jsou meze, terasy, skupiny dřevin, stromořadí a travnaté údolnice.
2. Vyloučení pěstování kukuřice, brambor, řepy, bobu setého, sóji a slunečnice na půdních blocích (dílech) s průměrnou sklonitostí převyšující 12°.
3. Zapravování kejdy nebo močůvky do půdy do 24 hodin po aplikaci, s výjimkou řádkového přihnojování porostů hadicovými aplikátory, na půdních blocích (dílech) s ornou půdou a s průměrnou sklonitostí nad 3°. *(POZOR - vyhláška č. 274/1998 Sb. vyžaduje zapravit i pod 3° !!!)*
4. Vyloučení změny zemědělské kultury travní porost na zemědělskou kulturu orná půda.
5. Nepálení bylinných zbytků na půdních blocích (dílech).

## **Nový předpis EU – náhrada nařízení (ES) č. 1782/2003 (přímé platby, cross compliance)**

### **Nařízení Rady (ES) č. 73/2009**

**ze dne 19. ledna 2009, kterým se:**

- ✓ **stanoví společná pravidla pro režimy přímých podpor v rámci společné zemědělské politiky**
- ✓ **zavádějí některé režimy podpor pro zemědělce**
- ✓ **zrušuje nařízení (ES) č. 1782/2003**

# Zdůvodnění změn – cross compliance

Nařízení (ES) č. 1782/2003 stanovilo zásadu, že zemědělci, kteří **nesplňují některé požadavky v oblasti**

- **veřejného zdraví**
- **zdraví zvířat a rostlin**
- **životního prostředí**
- **dobrých životních podmínek zvířat**

**podléhají snížení přímé podpory nebo jsou z ní vyloučeni.**

Tento systém „podmíněnosti“ tvoří nedílnou součást podpory Společenství v rámci přímých plateb, měl by proto být zachován.

Ze zkušeností však vyplývá, že řada požadavků z oblasti kontroly podmíněnosti není dostatečně relevantní pro zemědělskou činnost či zemědělskou půdu nebo se týká spíše vnitrostátních orgánů než zemědělců.

Proto je třeba upravit oblast působnosti podmíněnosti.

# Zdůvodnění změn - GAEC

Aby zároveň nedocházelo k opouštění zemědělské půdy a bylo zajištěno, že půda je udržována **v dobrém zemědělském a environmentálním stavu (GAEC)**, stanovilo nařízení (ES) č. 1782/2003 rámec Společenství, v němž členské státy přijímají standardy beroucí v úvahu zvláštní charakteristiky daných oblastí, zejména půdní a klimatické podmínky, jakož i stávající způsoby hospodaření, využití půdy, střídání plodin, zemědělské praktiky a strukturu zemědělských podniků. Tento rámec by měl být zachován.

Ze zkušeností však vyplývá, že význam a prospěšnost určitých standardů nejsou dostatečné k tomu, aby bylo odůvodněno jejich provádění všemi členskými státy. Takové standardy by proto měly být pro členské státy dobrovolné (s výjimkou situace, kdy si členský stát již stanovil tento minimální požadavek před rokem 2009 nebo pokud existují vnitrostátní předpisy, které takový standard upravují).

# Dobrý zemědělský a environmentální stav (GAEC)

## NR č. 73/2009, čl. 6

Členské státy dbají na to, aby veškerá zemědělská půda, a zejména půda, která se již nevyužívá pro účely produkce, byla udržována **v dobrém zemědělském a environmentálním stavu**.

Na základě rámce stanoveného **v příloze III** stanoví členské státy na vnitrostátní nebo regionální úrovni **minimální požadavky týkající se dobrého zemědělského a environmentálního stavu**, které zohledňují charakteristiky dotyčných oblastí, zejména půdní a klimatické podmínky, stávající způsoby hospodaření, využití půdy, střídání plodin, zemědělské praktiky a strukturu zemědělských podniků.

Členské státy nesmí stanovit minimální požadavky, které nejsou uvedeny v tomto rámci.

## NR č. 73/2009 - příloha III: Dobrý zemědělský a environmentální stav

Téma	Povinné standardy	Nepovinné standardy
<p><b>Eroze půdy</b> Ochránit půdu pomocí vhodných opatření</p>	<ul style="list-style-type: none"> <li>- Minimální pokryv půdy</li> <li>- Minimální úroveň obhospodařování půdy odrážející specifické místní podmínky</li> </ul>	<ul style="list-style-type: none"> <li>- Zachování teras</li> </ul>
<p><b>Půdní organická hmota</b> Zachovat úroveň půdní organické hmoty pomocí vhodných praktik</p>	<ul style="list-style-type: none"> <li>- Péče o strniště na orné půdě</li> </ul>	<ul style="list-style-type: none"> <li>- Standardy pro střídání plodin</li> </ul>
<p><b>Struktura půdy</b> Zachovat strukturu půdy pomocí vhodných opatření</p>		<ul style="list-style-type: none"> <li>- Používání vhodných strojů</li> </ul>
<p><b>Minimální úroveň péče</b> Zajistit minimální úroveň péče a zabránit zhoršení stanovišť</p>	<ul style="list-style-type: none"> <li>- Zachování krajinných prvků, včetně případných mezí, rybníků, příkopů, stromořadí, ve skupině nebo zvláště, a okrajů polí</li> <li>- Zabránění šíření nežádoucí vegetace na zemědělskou půdu</li> <li>- Ochrana stálých pastvin</li> </ul>	<ul style="list-style-type: none"> <li>- Minimální intenzita chovu zvířat nebo vhodné režimy</li> <li>- Vytvoření nebo zachování stanovišť</li> <li>- Zákaz klučení olivovníků</li> <li>- Udržování olivových hájů a vinic v dobrých vegetačních podmínkách</li> </ul>
<p><b>Ochrana vody, hospodaření s vodou</b> Chránit vodu před znečištěním, zabránit jejímu povrchovému odtoku a hospodárně ji využívat</p>	<ul style="list-style-type: none"> <li>- Zřízení ochranných pásů podél vodních toků (<i>akční program nitrátové směrnice</i>)</li> <li>- V případech, kdy využití vody k zavlažování podléhá schválení, dodržování schvalovacích postupů</li> </ul>	

# Dobrý zemědělský a environmentální stav

Standardy uvedené ve třetím sloupci přílohy III nejsou povinné, s výjimkou případů, kdy:

- a) členský stát před 1. lednem 2009 určil pro takovýto standard minimální požadavek pro dobrý zemědělský a environmentální stav, nebo
- b) jsou v daném členském státě uplatňovány vnitrostátní předpisy upravující tento standard.



# Dobrý zemědělský a environmentální stav

## Návrh nových podmínek GAEC v ČR

Seznam se týká standardů GAEC, které mají v ČR vstoupit v platnost od **1. ledna 2010**.

Vyjímkou je standard č. 11, který začne platit od **1. ledna 2012**.

Tato verze z 10.11.2009 není konečná. Znění návrhu se ještě může změnit - nyní se připravuje návrh do vlády.

1.

Žadatel na půdním bloku (dílu) s druhem zemědělské kultury „orná půda“, jehož průměrná sklonitost přesahuje 7° zajistí po sklizni plodiny založení porostu následné plodiny nebo uplatní alespoň jedno z níže uvedených opatření:

a) strniště sklizené plodiny je ponecháno na půdním bloku (dílu) minimálně do 30.11., jestliže to není v rozporu s bodem 2, nebo

b) půda zůstane zorána, popř. podmíněna za účelem zasakování vody minimálně do 30.11., jestliže operace není v rozporu s bodem 2.

2.

Žadatel na ploše půdního bloku (dílu) označené v evidenci půdy jako silně erozně ohrožená, nebude pěstovat širokořádkové plodiny (kukuřice, brambory, řepa, bob setý, soja a slunečnice).

Porosty obilnin a řepky olejné budou zakládány s využitím půdoochranných technologií, zejména setí do mulče, nebo bezorebné setí.

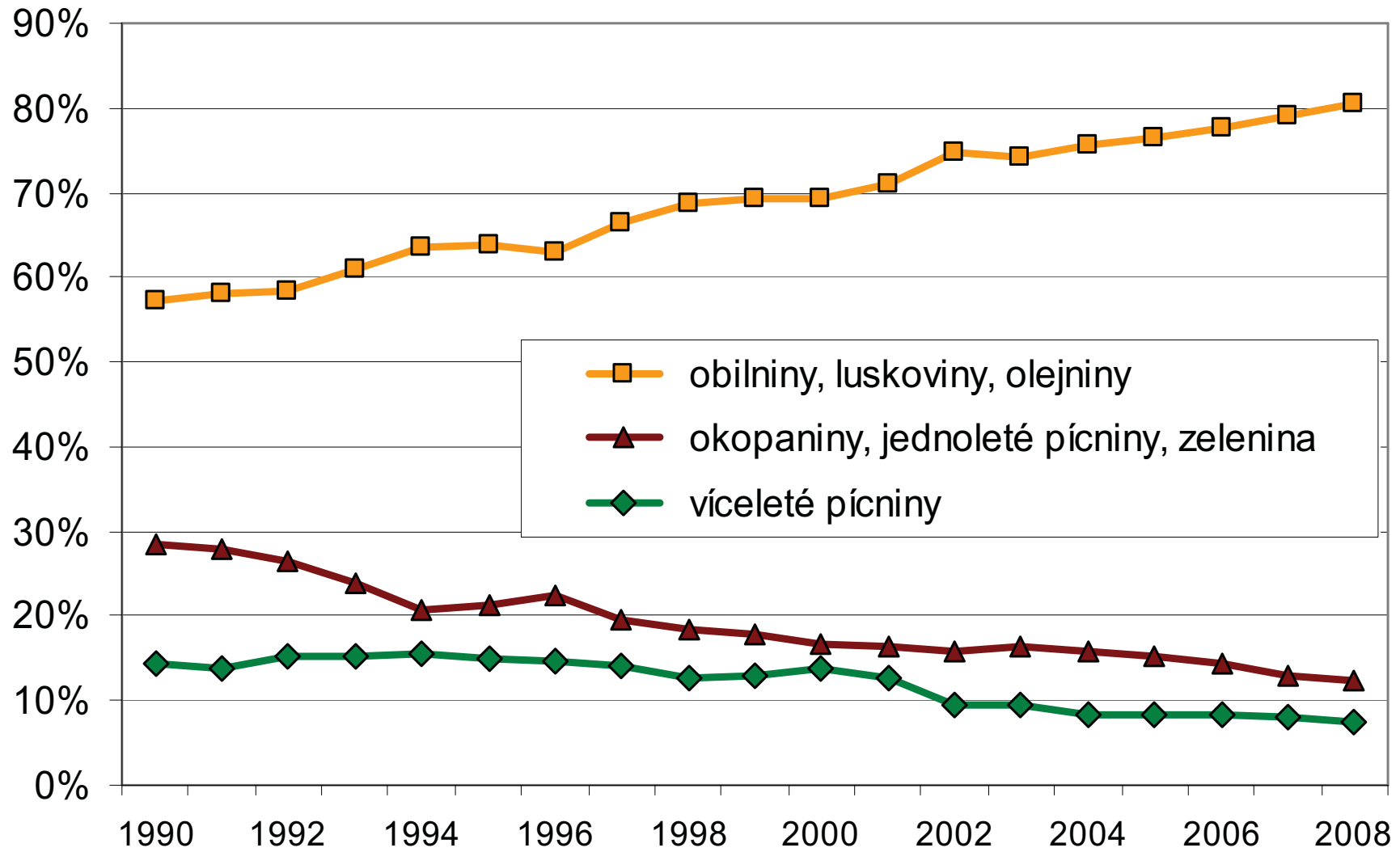
V případě obilnin nemusí být dodržena podmínka půdoochranných technologií při zakládání porostů pouze v případě, že budou pěstovány s podsevem jetelovin.

3.

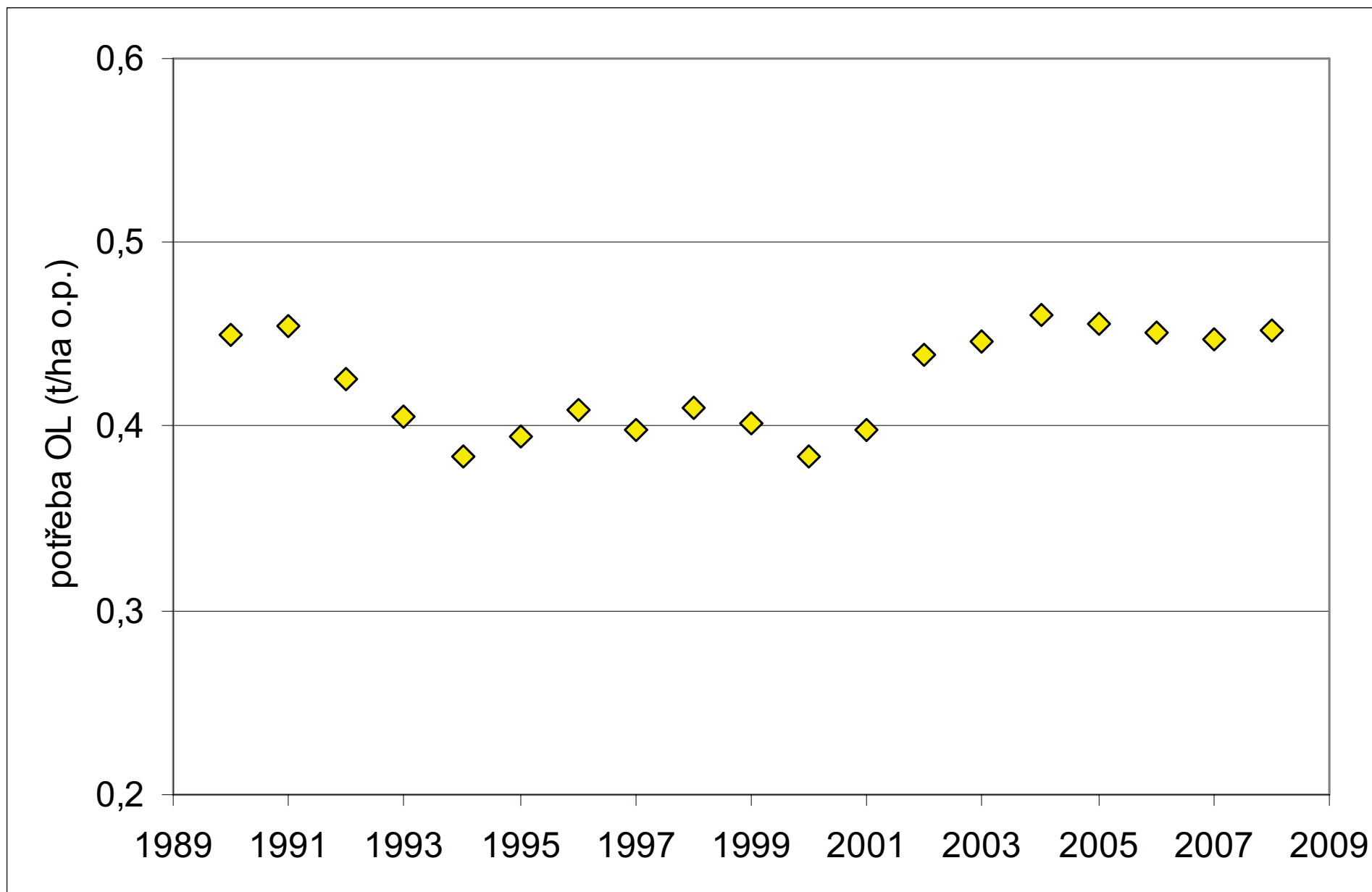
Žadatel na minimálně 20 % jím užívané výměry půdních bloků (dílů) s kulturou „orná půda“, vztažené k celkové výměře tohoto druhu kultury užívané žadatelem k 31. květnu příslušného kalendářního roku v evidenci půdy, zajistí každoročně:

- a) aplikování tuhých statkových hnojiv nebo tuhých organických hnojiv v minimální dávce 25 t/ha, s výjimkou tuhých statkových hnojiv z chovu drůbeže, kde stačí 4 t/ha. Při plnění podmínky zapravením ponechaných produktů při pěstování rostlin (např. sláma) není minimální dávka stanovena; nebo
- b) pokrytí tohoto procenta výměry, popř. jeho odpovídající části, v termínu minimálně od 31.5. do 31.7. příslušného kalendářního roku porostem jedné z následujících plodin, popř. jejich směsí: jeteloviny, vikev huňatá, vikev panonská, vikev setá, bob polní, lupina modrá, hrách setý. Porosty výše uvedených plodin lze zakládat i jako podsev do krycí plodiny, popř. jako směsi s travami (zastoupení trav v porostu do 50 %).

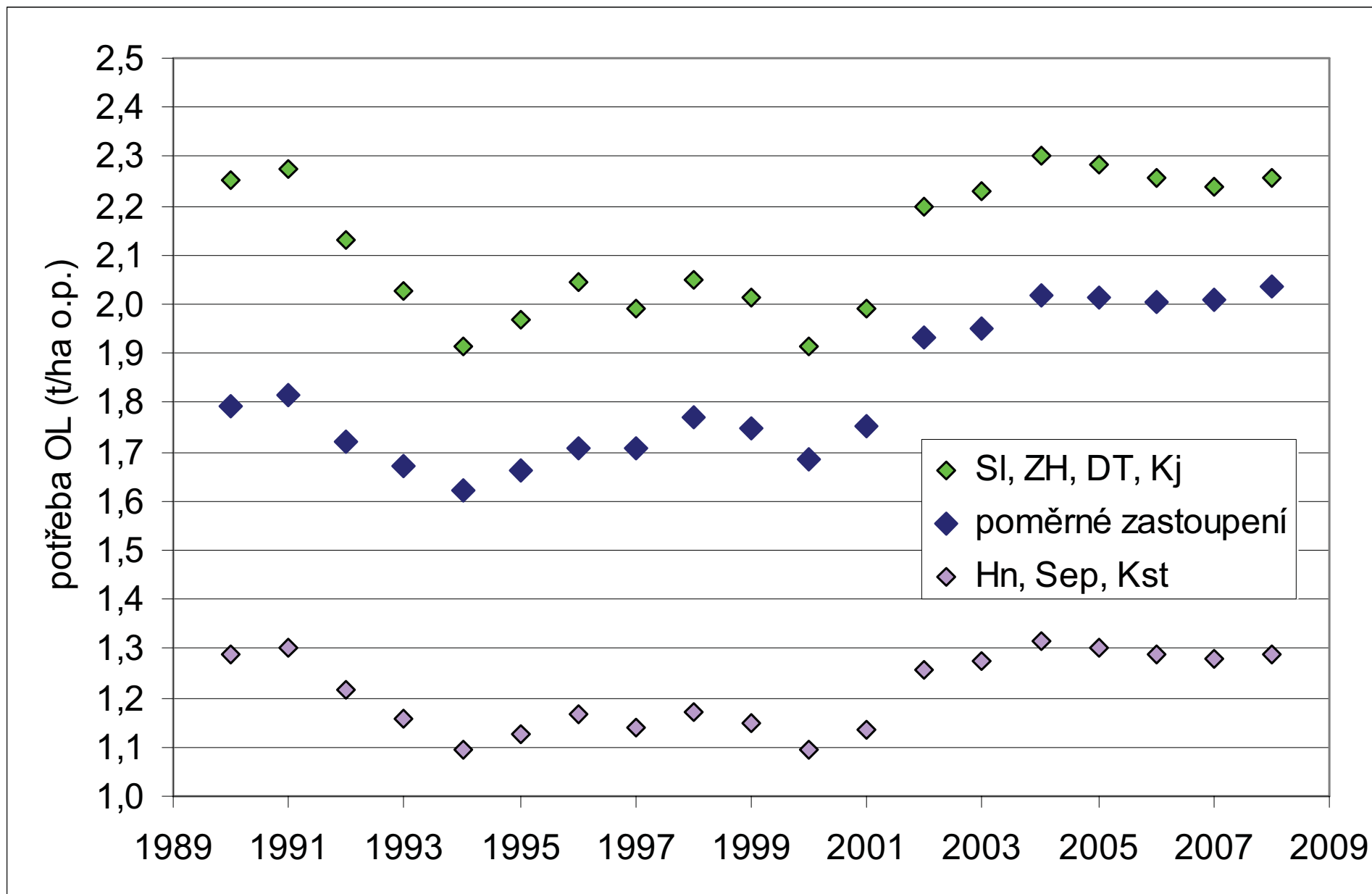
## Vývoj struktury polních plodin



## Vývoj potřeby dodání organických látek do orné půdy hnojením, v průměru ČR (bez započtení úhorů) – čistá potřeba pro reprodukci humusu



## Vývoj potřeby dodání organických látek v čerstvé hmotě do orné půdy hnojením, v průměru ČR – různé druhy hnojiv



4. Žadatel nebude na jím užívaném půdním bloku (dílu) pálit bylinné zbytky.
5. Žadatel nebude na jím užívaném půdním bloku (dílu) provádět agrotechnické zásahy, pokud je půda zaplavená nebo přesycená vodou, s výjimkou sklizně plodiny a plnění bodu 7.
6. Žadatel nezruší ani nepoškodí krajinné prvky a druh zemědělské kultury „rybník“. Výjimka – se souhlasem příslušného orgánu.
7. Žadatel zajistí na jím užívaném půdním bloku (dílu) regulaci rostlin netýkavky žláznaté tak, aby se na něm v průběhu příslušného kalendářního roku nevyskytovaly kvetoucí nebo odkvetlé rostliny tohoto druhu. Zároveň zajistí regulaci rostlin bolševníku velkolepého tak, aby výška těchto rostlin nepřesáhla 70 cm v průběhu příslušného kalendářního roku.



8. Žadatel nezmění na jím užívaném půdním bloku (dílu) druh zemědělské kultury „travní porost“ na druh zemědělské kultury „orná půda“.
9. Žadatel zajistí, aby se po 31.10. na půdním bloku (dílu) s kulturou „travní porost“ nenacházel porost vyšší než 30 cm, pokud jiný právní předpis nestanoví jinak.
10. Žadatel, který využívá zavlažování a je zároveň vlastníkem nebo provozovatelem zavlažovací soustavy, předloží pro tento účel platné povolení k nakládání s povrchovými nebo podzemními vodami v souladu s jiným právním předpisem.
11. Žadatel na jím užívaném půdním bloku (dílu) sousedícím s útvarem povrchových vod zachová ochranný pás nehnojené půdy o šířce nejméně 3 m od břehové čáry, pokud jiný právní předpis nestanoví jinak. *Účinnost bodu 11 je od 1.1.2012.*

# Kontrola podmíněnosti – systém „cross compliance“ (CC)

## 1) Zákonné požadavky na hospodaření

- první část je z hlediska dotací v ČR sledována  
od 1. 1. 2009

## A) Oblasti kontrolované od 1.1.2009

Poř. číslo	Název oblasti	Název aktu
1	Životní prostředí	Směrnice Rady 79/409/EHS ze dne 2. dubna 1979 o ochraně volně žijících ptáků
2		Směrnice Rady 80/68/EHS ze dne 17. prosince 1979 o ochraně podzemních vod před znečišťováním některými nebezpečnými látkami
3		Směrnice Rady 86/278/EHS ze dne 12. června 1986 o ochraně životního prostředí a zejména půdy při používání kalů z čistíren odpadních vod v zemědělství
4		Směrnice Rady 91/676/EHS ze dne 12. prosince 1991 o ochraně vod před znečištěním dusičnany ze zemědělských zdrojů
5		Směrnice Rady 92/43/EHS ze dne 21. května 1992 o ochraně přírodních stanovišť, volně žijících živočichů a planě rostoucích rostlin
6	Veřejné zdraví, zdraví zvířat a zdraví rostlin	Směrnice Rady 2008/71/ES ze dne 15. července 2008 o identifikaci a evidování prasat
7		Nařízení Evropského parlamentu a Rady 1760/2000 ze dne 17. července 2000, o systému identifikace a evidence skotu, označování hovězího masa a výrobků z hovězího masa a o zrušení nařízení Rady (ES) č. 820/97
8		Nařízení Rady (ES) č. 21/2004 ze dne 17. prosince 2003 o stanovení systému identifikace a evidence ovcí a koz a o změně nařízení (ES) č. 1782/2003 a směrnic 92/102/EHS a 64/432/EHS

## A) Oblasti kontrolované od 1.1.2009

Poř. číslo	Název oblasti	Název aktu
1	Životní prostředí	Směrnice Rady 79/409/EHS ze dne 2. dubna 1979 o ochraně volně žijících ptáků
2		Směrnice Rady 80/68/EHS ze dne 17. prosince 1979 o ochraně podzemních vod před znečišťováním některými nebezpečnými látkami
3		Směrnice Rady 86/278/EHS ze dne 12. června 1986 o ochraně životního prostředí a zejména půdy při používání kalů z čistíren odpadních vod v zemědělství
4		Směrnice Rady 91/676/EHS ze dne 12. prosince 1991 o ochraně vod před znečištěním dusičnany ze zemědělských zdrojů
5		Směrnice Rady 92/43/EHS ze dne 21. května 1992 o ochraně přírodních stanovišť, volně žijících živočichů a planě rostoucích rostlin
6	Veřejné zdraví, zdraví zvířat a zdraví rostlin	Směrnice Rady 2008/71/ES ze dne 15. července 2008 o identifikaci a evidování prasat
7		Nařízení Evropského parlamentu a Rady 1760/2000 ze dne 17. července 2000, o systému identifikace a evidence skotu, označování hovězího masa a výrobků z hovězího masa a o zrušení nařízení Rady (ES) č. 820/97
8		Nařízení Rady (ES) č. 21/2004 ze dne 17. prosince 2003 o stanovení systému identifikace a evidence ovcí a koz a o změně nařízení (ES) č. 1782/2003 a směrnic 92/102/EHS a 64/432/EHS

## **SMR 4: Ochrana vod před dusičnany ze zemědělských zdrojů (směrnice Rady 91/676/EHS)**

Nitrátová směrnice požaduje:

1. vymezit **zranitelné oblasti**,  
= oblasti, kde kontaminace podzemních a povrchových vod dusičnany již přesáhla nebo by mohla přesáhnout stanovenou mez koncentrace dusičnanů ve výši 50 mg/l
2. připravit tzv. **akční program**,  
= povinná opatření pro zemědělce ve zranitelných oblastech, vedoucí ke snížení obsahu dusičnanů ve vodách.

# Ochrana vod před znečištěním dusičnany

## Kontrolní otázky c-c, kontroluje ÚKZÚZ

1. Zákaz hnojení přes zimu.
2. Limity hnojení jednotlivých plodin.
3. Limit 170 kg dusíku živočišného původu v průměru na hektar ročně.
4. Sklady na minimálně 4-měsíční produkci kejdy a 3-měsíční produkci močůvky a hnojůvky (při doložitelném uvedení do oběhu nebo jiném využití na 2-měsíční produkci), dostatečné pro uskladnění v období zákazu hnojení.
5. Nepěstovat širokořádkové plodiny (kukuřice, slunečnice, sója, bob, brambory apod.) na pozemcích se sklonem nad 7°, které sousedí s útvary povrchových vod.
6. Ochranné nehnojené pásy v šířce 3 m od břehové čáry útvarů povrchových vod.
7. Nehnojit na půdu přesycenou vodou, pokrytou vrstvou sněhu vyšší než 5 cm nebo promrzlou tak, že povrch půdy do hloubky 5 cm přes den nerozmrzá.

# Nitrátová směrnice

- **Uplatnění směrnice Rady 91/676/EHS v ČR:**
- **Zákon č. 254/2001 Sb., o vodách**
  - § 33 zranitelné oblasti, akční program
- **Nařízení vlády č. 103/2003 Sb.**
- **Zákon č. 156/1998 Sb., o hnojivech**  
(§ 9: zákaz hnojení na sněh, zamrzlou, zaplavenou nebo přemokřenou půdu; požadavek rovnoměrného hnojení)

# Nařízení vlády 103/2003 Sb.

- **Vymezení zranitelných oblastí**
  1. revize zranitelných oblastí  
**novela č. 219/2007 Sb.** s účinností od 1. 9. 2007
- **Akční program (AP)**
  1. AP 2004 - 2007 (vyhodnocení)
  2. AP v účinnosti od 4. 4. 2008 (**novela č. 108/2008 Sb.**)
    - monitoring účinnosti AP
    - nové výzkumné poznatky
    - připomínky Evropské komise
    - návrhy odborné a zemědělské praxe



## Zobrazení informací NS v LPIS (Portál farmáře)

- Na úrovni jednotlivého půdního bloku
- Na úrovni informativního výpisu
  - Souhrnný výpis
  - Podrobný výpis
- Na úrovni mapy nitrátové směrnice
  - Legenda

## Období zákazu hnojení

Neplatí pro výkaly a moč zanechané hospodářskými zvířaty při pastvě (pobytu) na zemědělské půdě a pro hnojení zakrytých ploch (skleníky, fóliovníky).

Tab. č. 1 Období zákazu používání dusíkatých hnojivých látek na zemědělské půdě

Zemědělský pozemek		Období zákazu hnojení	
Plodina nebo kultura	Klimatický region*	Hnojiva s rychle uvolnitelným dusíkem	Minerální dusíkatá hnojiva
Plodiny na orné půdě (mimo travních a jetelovino-travních porostů), trv. kultury	0 - 5	15. 11. - 31. 1.	1. 11. - 31. 1.
	6 - 9	<i>(pův. 1.)</i> <u>5.</u> 11. - 28. 2.	15. 10. - <u>15.</u> (28.) 2.
Travní (jetelovino-travní) porosty na orné půdě, trvalé travní porosty	0 - 5	15. 11. - 31. 1.	1. 10. - 28. 2.
	6 - 9	<i>(pův. 1.)</i> <u>5.</u> 11. - 28. 2.	15. 9. - <u>15.</u> (31.) 3.
Používání hnojiv s pomalu uvolnitelným dusíkem (a upravených kalů) na orné půdě je zakázáno v období 1. 6. – 31. 7. (toto ustanovení neplatí v případě následného pěstování ozimých plodin a meziplodin) a v období <b><u>1. 12. – 31. 1.</u></b>			

**Platí i pro AEO PRV – tedy i mimo zranitelné oblasti!**

Limity hnojení (platí pro každý zemědělský pozemek, zde jsou uvedeny jen některé plodiny)

Plodina	Limit hnojení* (kg N . ha <sup>-1</sup> )
pšenice ozimá	220
ječmen jarní	150
kukuřice na zrno	260
luskoviny**	70
brambory konzumní	200
cukrovka	220
řepka ozimá	240
mák	120
kukuřice na siláž	260
jetel**	0
vojtěška**	0
trávy na orné půdě	200

Do limitu hnojení se započítá:

- celkový dusík z minerálních hnojiv
- přímo využitelný N (1. rok působení)
  - **40 %** celkového N ze hnojiv s pomalu uvolnitelným dusíkem a uprav. kalů
  - **60 %** celkového N ze hnojiv s rychle uvolnitelným dusíkem

Do limitu hnojení se nezapočítá:

- následně využitelný N (2. rok působení)
- dusík použitý k podpoře rozkladu slámy

Příklad: 40 t hnoje = 200 kg N, započteno **80 kg** (= 40 %)

30 t KjP = 150 kg N, započteno **90 kg** (= 60 %)

## Omezení letního a podzimního hnojení

Omezení hnojení **na orné půdě** (podle aplikačního pásma) se vztahuje na období (na zakládané porosty) **od 15.6. do období zákazu hnojení**, a to

- na hnojení **minerálními dusíkatými hnojivy a hnojivy s rychle uvolnitelným dusíkem**
- k vyjmenovaným plodinám nebo způsobům
- hnojení je možné **jen jedním způsobem** (tab. 7)
- dávky nelze kombinovat ani sčítat

## Omezení hnojení na orné půdě k následným plodinám (od 15.6 do zákazu hnoj.)

A = minerální dusíkatá hnojiva

B = hnojiva s rychle uvolnitelným dusíkem

Tabulka č. 7 Limity hnojení (v kg N . ha<sup>-1</sup>)

Podmínka hnojení	I. aplikační pásmo		II. aplikační pásmo		III. aplikační pásmo			
					a) střední riziko infiltrace		b) vysoké riziko infiltrace	
	A	B	A	B	A	B	A	B
k ozimé plodině následující po obilnině	60	120	50	100	40	80	20	0
k ozimé plodině následující po jiné předplodině než je obilnina	40	80	20	0	15	0	10	0
k meziplodinám nebo k podpoře rozkladu slámy (mimo luskovin a olejnin)	60	120	50	100	40	80	0	80
pro následné jarní plodiny*	0	120	0	100	0	100**	0	0

Poznámky:

\* až od 15. října

\*\* pouze s inhibítorem nitrifikace

# Skladovací kapacity pro statková hnojiva

## § 9

### Odst. 1

Velikost skladovacích prostor je stanovena vyhláškou 274/1998 Sb., zároveň musí být dostatečná pro období zákazu hnojení - ***platnost do 31.12.2013***

### Odst. 2

Velikost skladovacích prostor musí odpovídat 6měsíční produkci – ***platnost od 1.1.2014***

## Uložení tuhých statkových nebo organických hnojiv na zemědělské půdě

- Uložení hnoje nebo kompostu na zemědělském pozemku je možné nejdéle po dobu 12 měsíců (*mimo zranitelnou oblast 24 měsíců*) a nové uložení na stejném místě po 4 letech.
- Místa vhodná k uložení musí být odsouhlasena vodoprávním úřadem v havarijním plánu nebo v jeho dodatku
- Uložení je podmíněno výběrem vhodné lokality, řádným ošetřením skládky a úpravou celkového vzhledu skládky.



## Nový požadavek od 2014

### § 9 odst. 4

Uložení hnoje na zemědělské půdě je možné až po 3měsíčním skladování nebo po jednorázovém vyskladnění stáje s hlubokou podestýlkou - **platnost od 1.1.2014**

# Skladování tuhých statk. a org. hnojiv - detail



## Dodatek k havarijnímu plánu: místa vhodná k uložení hnoje nebo kompostu na zemědělské půdě

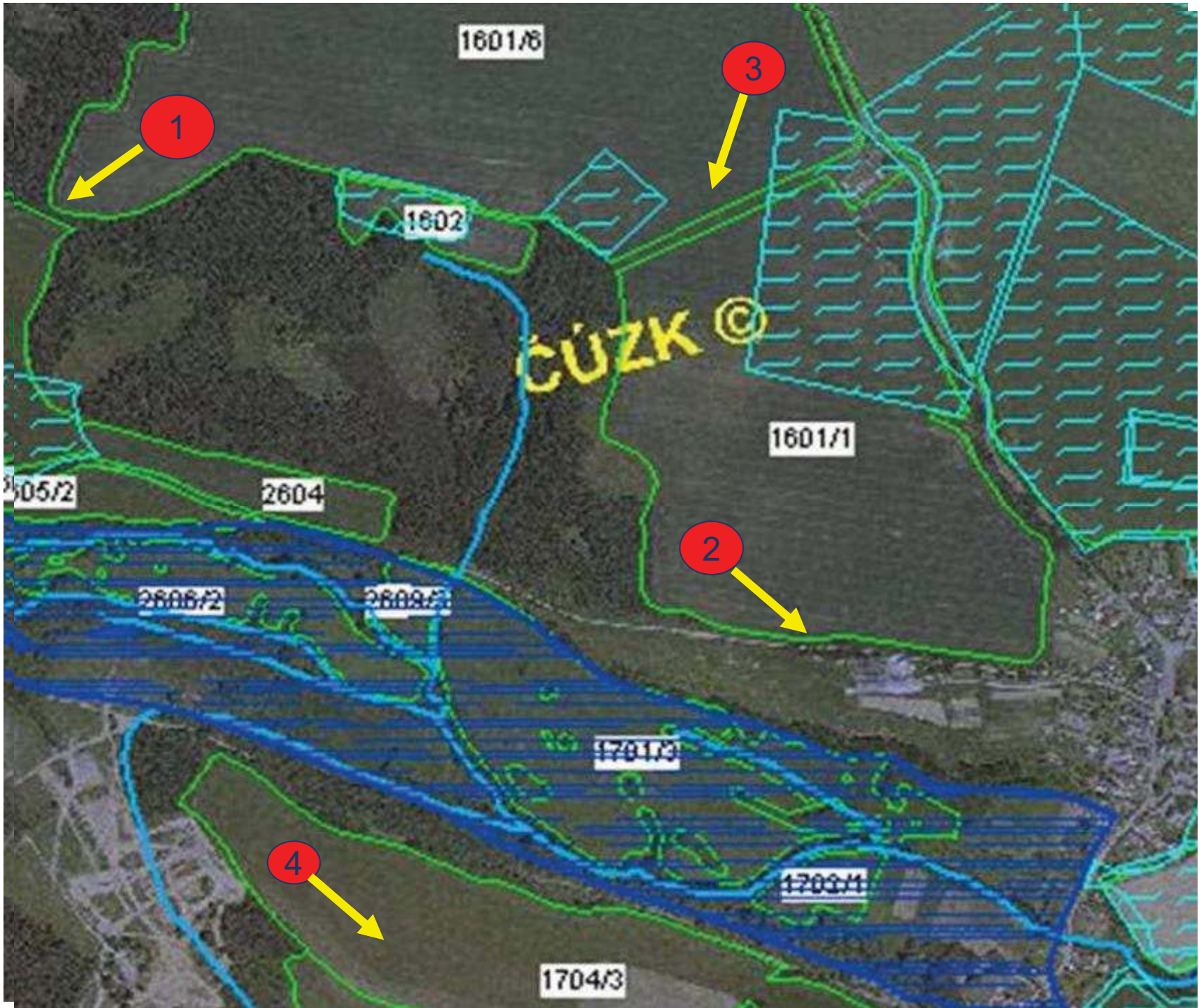
Místa vhodná k uložení hnoje, příp. kompostu na zemědělské půdě:

<u>Místo č.</u>	<u>Kat. území</u>	<u>Půdní blok</u>	<u>Max.kapacita</u>	<u>Souřadnice místa uložení</u>
1	Rovná	1601/6	200 t	41°7'59"N 13°42'36"E
2	Rovná	1601/1	300 t	nebo „viz mapa“
3	Rovná	1601/6	100 t	
4	Rovná	1704/3	400 t	

*(souřadnice lze snadno překopírovat z [www.mapy.cz](http://www.mapy.cz); tlačítko „GPS“)*

<b>Celková kapacita míst vhodných k uložení hnoje na z.p. - max. 1 000 tun</b>	
<b>produkce hnoje za rok</b>	<b>914 tun</b>
<b>maximální naplnění během roku</b>	<b>914 tun</b>
<b>průměrné naplnění</b>	<b>457 tun</b>

**Situační plánek - mapa č. 1** (mapový podklad z LPIS - portál Farmáře)  
(šipka značí směr sklonu svahu)



## Hospodaření na svažitéch pozemcích

Na půdách ohrožených erozí (vymezeno dle HPJ) se provádějí vhodná **agrotechnická** protierozní opatření

Na zemědělských pozemcích se sklonitostí nad 7°, které sousedí s útvary povrchových vod, nesmí být pěstovány širokořádkové plodiny

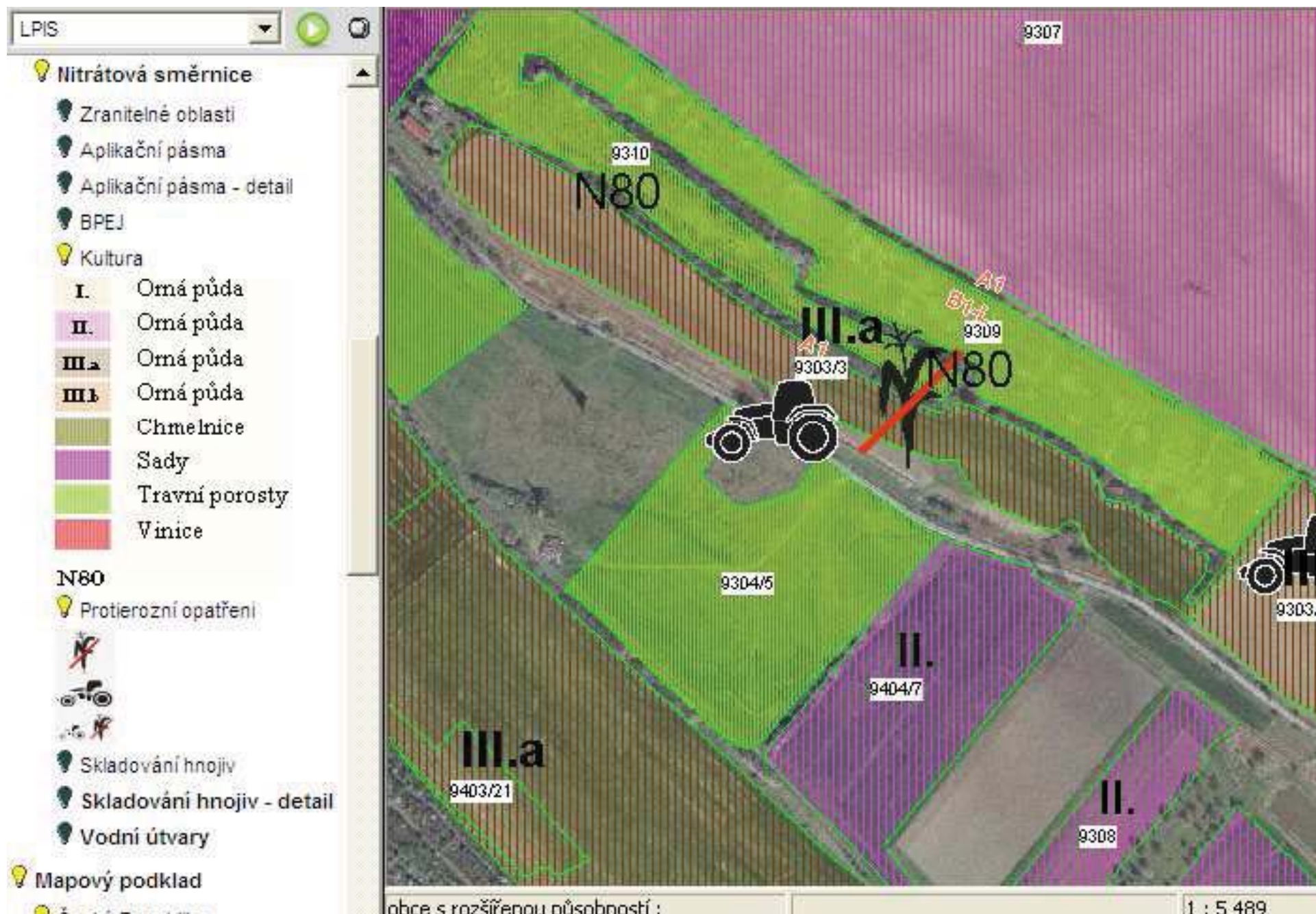
**Platí i pro AEO PRV – tedy i mimo zranitelné oblasti!**

Na zemědělských pozemcích s ornou půdou se sklonitostí nad 12° se nesmí hnojit (výjimkou je hnůj a kompost)

**Platí i pro AEO PRV – tedy i mimo zranitelné oblasti!**

Na pozemcích s TTP se sklonitostí nad 7° je omezena jednorázová dávka N na 80 kg/ha

# Kultury, protierozní opatření



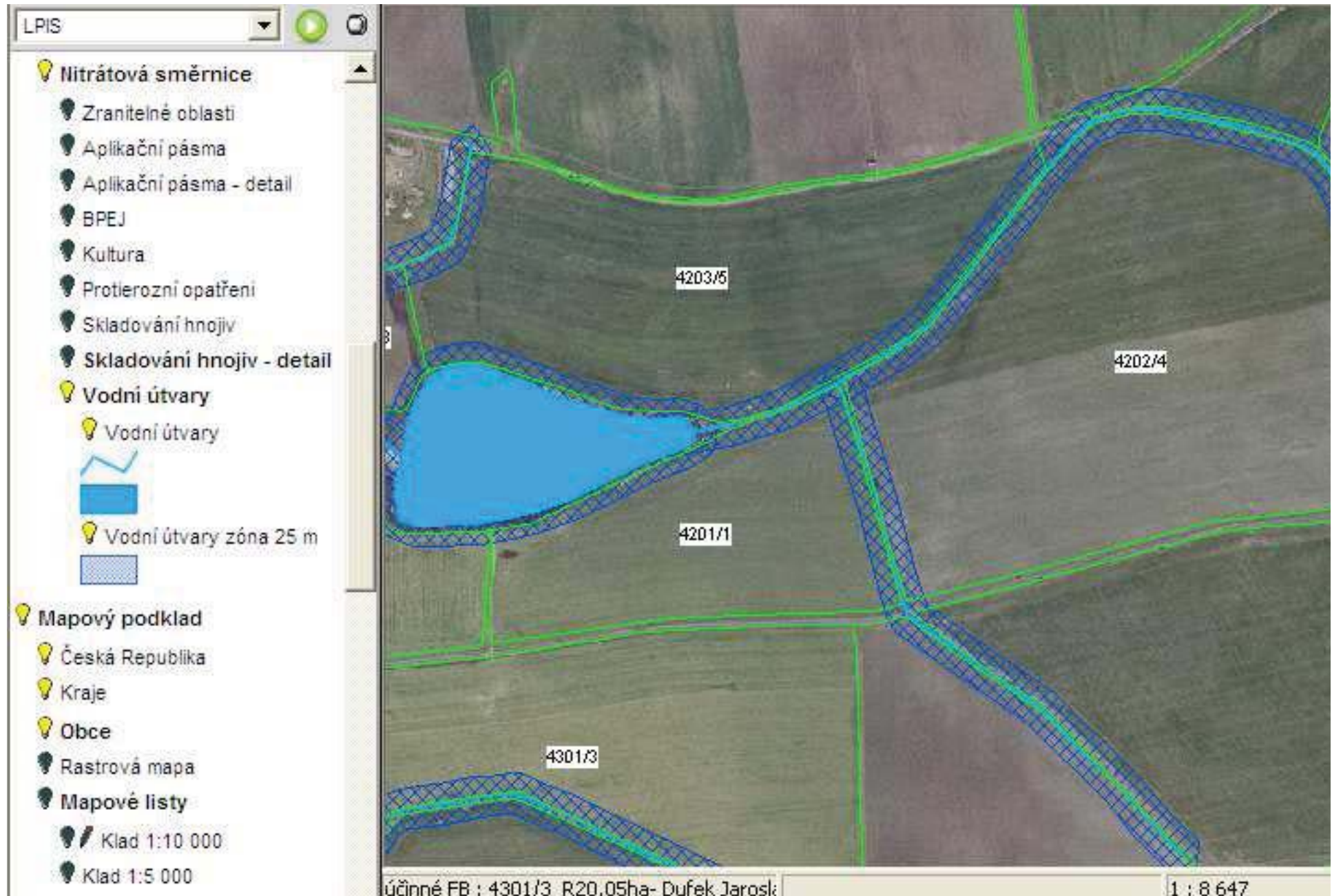
## Zemědělské pozemky sousedící s útvary povrchových vod

- Zachování ochranného 3 metrového nehnojeného pásu – MZe připravilo upřesněnou vrstvu vodních toků v LPIS, kde jsou označeny krátkodobé a zatrubněné vodní toky, kde pás být nemusí (ve výpisech až od 2010)

**Platí i pro AEO PRV – tedy i mimo zranitelné oblasti!  
Od roku 2012 součást GAEC pro celé území.**

- Zachování ochranného 25 metrového pásu na zemědělských pozemcích se sklonitostí nad 7°, kde nelze používat tekuté hnojivé látky s rychle uvolnitelným dusíkem

# Vodní útvary, zóna 25 m





## **Zákaz hnojení okolo vodních toků:**

- **v pásu o šířce 3 m okolo vodního toku (jiného vodního útvaru) je zakázáno hnojení (aplikace, ne pastva)**
- **kontrola:**
  - **na místě (rozhodující)**
  - **v evidenci hnojení (doporučeno)**
    - **vede se na 2 desetinná místa**
    - **rozhoduje tedy 0,01 ha (= 100 m<sup>2</sup>)**

**Platí i pro AEO PRV – tedy i mimo zranitelné oblasti!**

Vodní zákon (č. 254/2001 Sb.)

§ 43

## **Vodní toky**

(1) Vodní toky jsou povrchové vody tekoucí vlastním spádem v korytě trvale nebo po převažující část roku, a to včetně vod v nich uměle vzdutých. Jejich součástí jsou i vody ve slepých ramenech a v úsecích přechodně tekoucích přirozenými dutinami pod zemským povrchem nebo zakrytými úseky.

(2) V pochybnostech o tom, zda jde o vodní tok, rozhoduje vodoprávní úřad. Může též rozhodnout, že vodním tokem jsou i jiné povrchové vody než uvedené v odstavci 1.

Vodní zákon (č. 254/2001 Sb.)

§ 44

## **Koryta vodních toků**

(1) Protéká-li vodní tok po pozemku, který je evidován v katastru nemovitostí jako vodní plocha, je korytem vodního toku tento pozemek.

Protéká-li vodní tok po pozemku, který není evidován v katastru nemovitostí jako vodní plocha, je korytem vodního toku část pozemku zahrnující dno a břehy koryta až po břehovou čáru určenou hladinou vody, která zpravidla stačí protékat tímto korytem, aniž se vylévá do přilehlého území.

(2) V pochybnostech o hranici koryta vodního toku rozhodne místně příslušný vodoprávní úřad.

# Diskuze

## Kontakt

[klir@vurv.cz](mailto:klir@vurv.cz)

603 520 684

**Aktualizovaný web nitrátové směrnice:**

[www.nitrat.cz](http://www.nitrat.cz)